

**INCONTRO CON LE COMMISSIONI PARITETICHE  
DOCENTI STUDENTI**

“

***Linee guida per la Relazione Annuale della Commissione  
Paritetica Docenti Studenti  
(RA\_CPDS)***

”

**Presidio della Qualità**

**Lisa Di Blas**

**Raffaella Di Biase**

**Laura Paolino**



- **RIFERIMENTI NORMATIVI PER LE CPDS E RUOLO NEL SISTEMA DI ASSICURAZIONE DELLA QUALITÀ DI ATENEO**
- **SCADENZE RELAZIONE ANNUALE**
- **RELAZIONE ANNUALE: STRUTTURA, INDICAZIONI METODOLOGICHE E FONTI INFORMATIVE**
- **LINEE GUIDA PQ FUNZIONAMENTO CPDS**

## L.30/12/2010 n.240 - Art.2. Organi e articolazione interna delle università – comma 2 lett. g)

2. (...) le università statali modificano, altresì, i propri statuti in tema di articolazione interna con l'osservanza dei seguenti vincoli e criteri direttivi: (...)

g) istituzione in ciascun dipartimento (...) di una commissione paritetica docenti-studenti, competente a svolgere attività di **monitoraggio dell'offerta formativa e della qualità della didattica** nonché dell'attività di servizio agli studenti da parte dei professori e dei ricercatori; ad **individuare indicatori per la valutazione** dei risultati delle stesse; a **formulare pareri sull'attivazione e la soppressione** di corsi di studio. (...)

## D.Lgs. 27/1/2012 n.19 - Art. 13 Relazione annuale delle commissioni paritetiche docenti-studenti

1. Le commissioni paritetiche docenti-studenti, previste dall'articolo 2, comma 2, lettera g), della legge 30 dicembre 2010, n. 240, redigono una **relazione annuale** che contiene **proposte al nucleo di valutazione** interna nella direzione del **miglioramento della qualità e dell'efficacia delle strutture didattiche, anche in relazione ai risultati ottenuti nell'apprendimento**, in **rapporto alle prospettive occupazionali** e di sviluppo personale e professionale, nonché alle esigenze del sistema economico e produttivo.

2. L'elaborazione delle **proposte** avviene previo **monitoraggio degli indicatori** di competenza (...) e **anche sulla base di questionari** o interviste agli **studenti**, preceduti da un'ampia **attività divulgativa delle politiche qualitative dell'ateneo**, in modo da rendere gli studenti informati e consapevoli del sistema di qualità adottato dall'ateneo.

3. La **relazione** delle commissioni paritetiche docenti-studenti viene **trasmessa ai nuclei di valutazione interna e al senato accademico entro il 31 dicembre di ogni anno**.

# I RIFERIMENTI NORMATIVI: normativa interna (Statuto e Regolamento generale)



## Statuto UniTS - Art. 30 Commissione paritetica docenti-studenti (commi 1, 2 e 3) (D.R.261/2012 dd.8/3/2012)

1. Nell'ambito di ogni dipartimento è istituita una commissione paritetica docenti-studenti, con il compito di garantire la qualità della didattica.
2. La commissione, sulla base di criteri certi e predeterminati:
  - a) **monitora l'offerta formativa e la qualità della didattica**, nonché l'attività di servizio agli studenti da parte dei professori e dei ricercatori;
  - b) **individua indicatori per la valutazione** dei risultati della didattica e dei servizi agli studenti;
  - c) esprime **parere sull'attivazione, modifica e soppressione** dei corsi di studio, nonché sulla **copertura degli insegnamenti**;
  - d) esprime **parere sui regolamenti didattici** dei corsi di studio attivati.
3. La commissione è composta in misura paritetica da docenti e studenti; le modalità di composizione e il funzionamento sono stabiliti da regolamento.

## Regolamento Generale di Ateneo - Art. 43 - Commissione paritetica docenti-studenti

1. In attuazione dell'articolo 30 Statuto, la commissione paritetica docenti-studenti è composta in un **numero, pari, da quattro a otto componenti**.
2. Le singole componenti del consiglio di dipartimento designano al proprio interno i rispettivi membri nella commissione. I componenti della commissione durano in carica due anni; il mandato è rinnovabile.
3. La commissione designa al suo interno un presidente. Il **presidente convoca** la commissione e ne **formula l'ordine del giorno**.
4. Il **presidente riferisce almeno una volta l'anno** dell'operato della commissione **al consiglio di dipartimento** e assicura la collaborazione della commissione con il Nucleo di valutazione di Ateneo.

# I RIFERIMENTI NORMATIVI: L.G. ANVUR

Accreditamento periodico delle sedi e dei corsi di studio universitari (AVA 2.0 – versione del 10/8/2017)



**Commissione Paritetica Docenti-Studenti (CPDS):** commissione costituita a livello di Dipartimento, di aggregati di CdS omogenei, o eventualmente a livello di struttura di raccordo, composta in **egual misura da docenti e studenti**.

## **3.3 – Commissioni Paritetiche Docenti-Studenti (CPDS)**

Secondo la normativa, gli Atenei possono prevedere CPDS a seguenti livelli:

**A. a livello di Dipartimento, con la maggiore rappresentanza possibile di studenti dei CdS a esso afferenti e, se opportuno, una suddivisione in sottocommissioni corrispondenti ai diversi CdS;**

B. a livello di struttura di raccordo didattico (Facoltà, Scuola o anche struttura di livello superiore), in cui non sono presenti rappresentanti di tutti i CdS; in tal caso, la CPDS può delegare i suoi compiti ad altri organismi rappresentativi dei singoli CdS. In alternativa, **la CPDS deve operarsi per recepire direttamente le istanze degli studenti dei diversi CdS attraverso audizioni o altre forme di attività collettive.** (=> modalità nella bozza LG PQ UniTS)

La CPDS ha il compito di **redigere annualmente una relazione articolata per CdS [Allegato 7]**, che prende in considerazione il complesso dell'offerta formativa, con **particolare riferimento agli esiti della rilevazione dell'opinione degli studenti**, indicando eventuali problemi specifici ai singoli CdS. L'ANVUR raccomanda che il **coinvolgimento degli studenti dei singoli CdS nell'analisi dei questionari** sia diretto e non mediato da rappresentanti provenienti da altri CdS.

La **Relazione della CPDS**, basata su elementi di analisi indipendente (e non solo sui Rapporti di Riesame dei CdS), deve **pervenire al Nucleo di Valutazione, al PQA e ai CdS, che la recepiscono e si attivano per elaborare proposte di miglioramento** (in collaborazione con la CPDS o con altra rappresentanza studentesca). Gli aspetti rilevanti di tale processo devono essere evidenziati sia nelle Relazioni del NdV sia nei Rapporti di Riesame ciclico.

# I RIFERIMENTI NORMATIVI: L.G. del Presidio della Qualità - Sistema di Assicurazione della Qualità di Ateneo – Compiti e funzioni



## ATTORE del SAQ

## Compiti e funzioni

....

....

### Commissione Paritetica Docenti Studenti (CPDS)

- Nominata dal Consiglio di Dipartimento e composta in misura paritetica da docenti e studenti <sup>(1)</sup>;
- valuta, sulla base delle informazioni contenute nella SUA-CdS e altre fonti disponibili, l'offerta formativa e la qualità della didattica, nonché l'attività di servizio agli studenti da parte dei professori e dei ricercatori;
- individua indicatori per la valutazione dei risultati della didattica e dei servizi agli studenti;
- esprime parere sull'attivazione, modifica e soppressione dei CdS, nonché sulla copertura degli insegnamenti;
- esprime parere sui regolamenti didattici dei CdS attivati;
- **svolge attività divulgativa delle politiche di qualità dell'ateneo nei confronti degli studenti;**
- redige annualmente una relazione (RA\_CPDS) che prende in considerazione il complesso dell'attività formativa del Dipartimento, anche in riferimento agli esiti della rilevazione dell'opinioni degli studenti, indicando eventuali problemi specifici ai singoli CdS, da trasmettere poi al Nucleo di Valutazione, al Presidio della Qualità e all'Unità di staff Qualità Statistica e Valutazione, ai fini della successiva pubblicazione entro il 31 dicembre di ogni anno, nonché ai Direttori di Dipartimento e ai Coordinatori dei CdS.

*Nota (1). In merito alla composizione della CPDS, il PQ raccomanda di NON coinvolgere i Delegati alla Didattica, i Coordinatori dei CdS, i componenti dei Gruppi AQ dei CdS (inclusi gli studenti) al fine di assicurarne l'autonomia ed evitare la sovrapposizione di ruoli.*

Tratto da: «Tabella 2. Attori del SAQ – Compiti e funzioni per l'AQ delle attività formative e della ricerca a livello dipartimentale e di CdS»

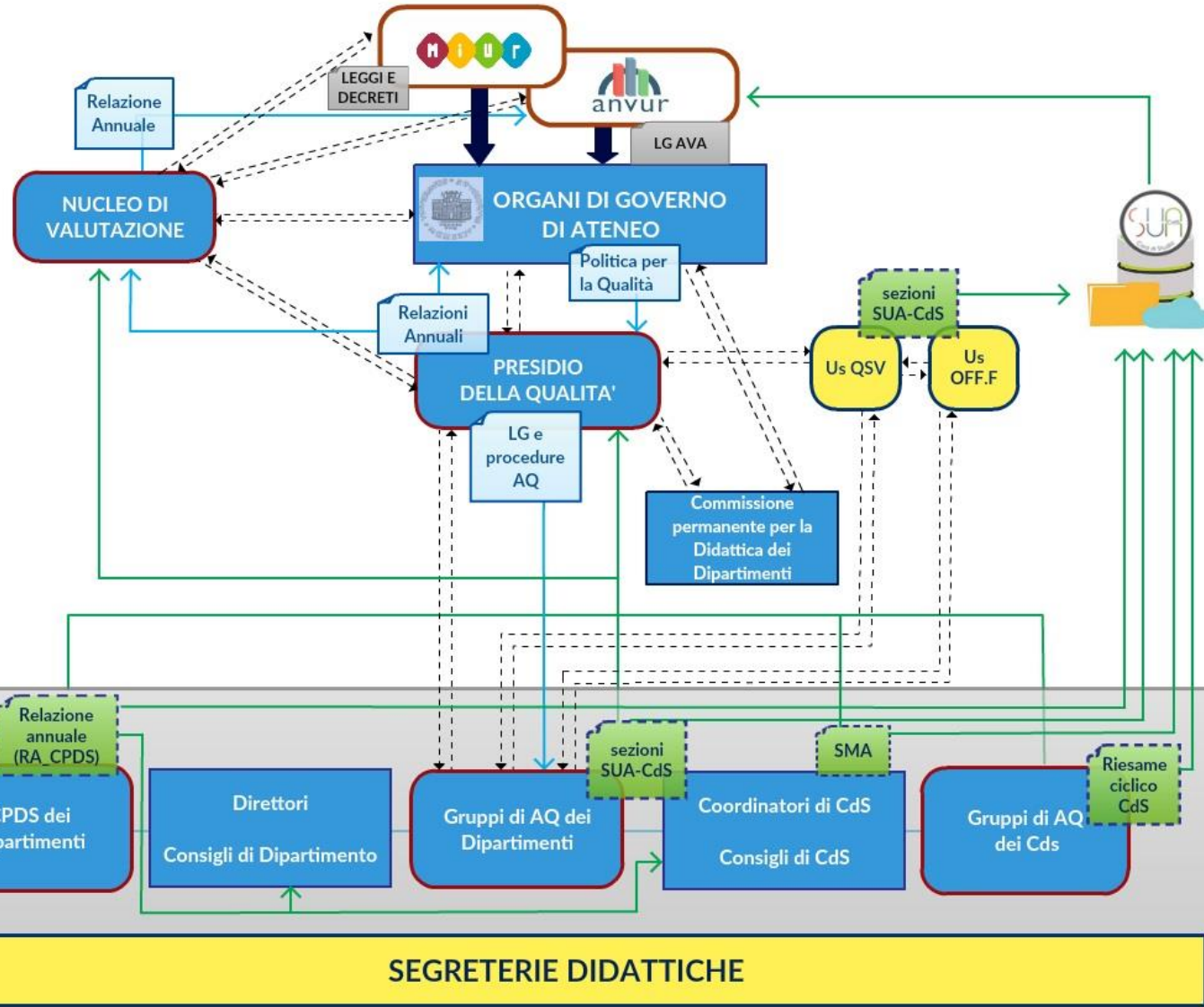
# I RIFERIMENTI NORMATIVI: L.G. del Presidio della Qualità - Sistema di Assicurazione della Qualità di Ateneo – Flussi documentali



ATTORE del SAQ	DOCUMENTI AQ	DESTINATARI	PERIODICITÀ
...	...	...	...
<b>CPDS</b>	Relazione Annuale (RA_CPDS)	<ul style="list-style-type: none"> <li>○ Coordinatori dei CdS</li> <li>○ CdD</li> <li>○ PQ</li> <li>○ NuV</li> <li>○ ANVUR</li> </ul>	Annuale
<b>Presidio della Qualità (PQ)</b>	Linee Guida per il <b>Sistema di Assicurazione della Qualità di Ateneo</b>	Portatori di interesse interni ed esterni	Una tantum - salvo revisioni
	<b>Linee guida per la relazione annuale CPDS</b>	<b>CPDS</b>	Annuale
	<b>Linee guida per il funzionamento delle CPDS</b>	<b>CPDS</b>	Una tantum - salvo revisioni

Tratto da: «Tabella 3: Principale documentazione per il Sistema di Assicurazione della Qualità di Ateneo»

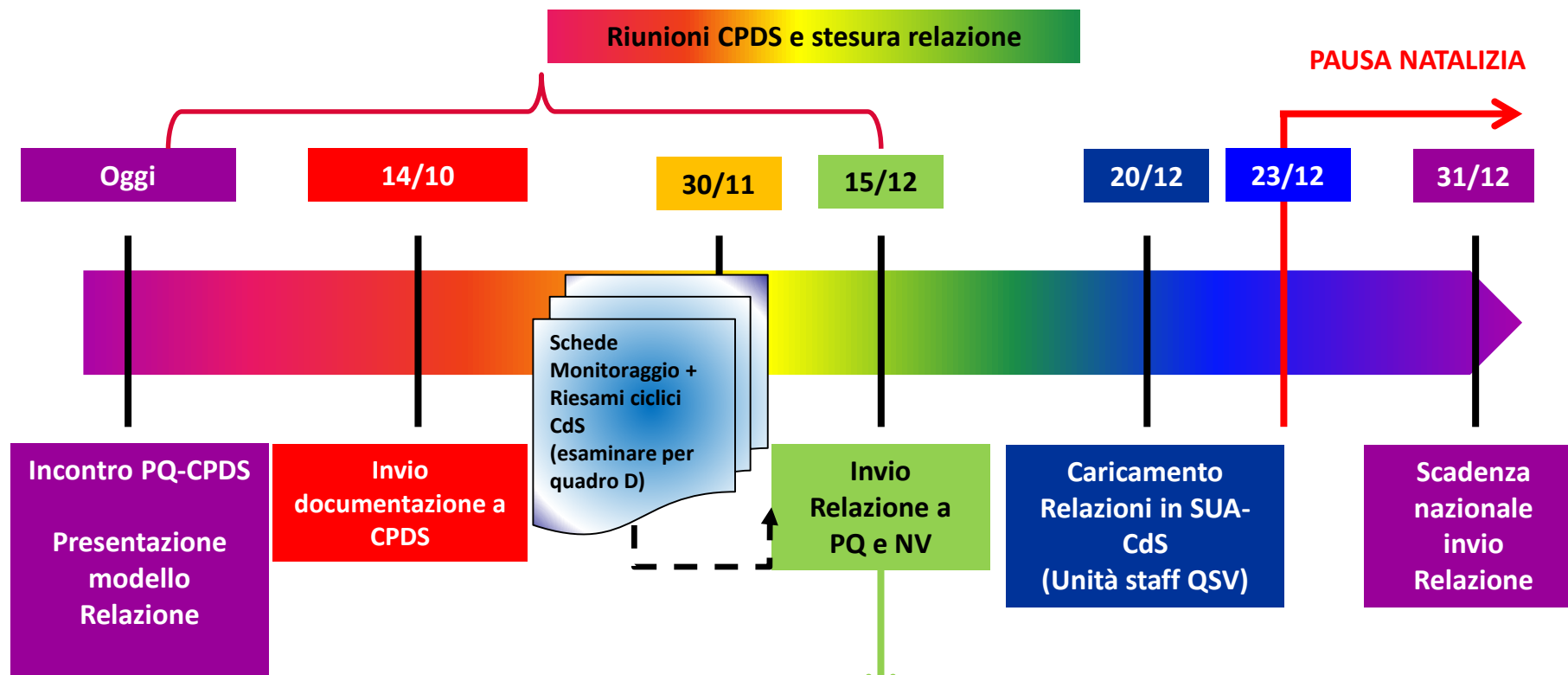
# I RIFERIMENTI NORMATIVI: L.G. del Presidio della Qualità - Sistema di Assicurazione della Qualità di Ateneo – Struttura organizzativa



*Figura 2. Struttura organizzativa del Sistema AQ di Ateneo e principali flussi informativi e comunicativi relativi alla formazione*



# RELAZIONE ANNUALE: LE SCADENZE



**NB!** La relazione andrà **trasmessa con un'unica mail** a tutti i seguenti destinatari:

- Nucleo di Valutazione ([nucleo@amm.units.it](mailto:nucleo@amm.units.it))
- Presidio della Qualità ([presidioqualita@units.it](mailto:presidioqualita@units.it))
- Direttore del Dipartimento (ai fini della comunicazione in Consiglio di Dipartimento)
- Delegato alla Didattica del Dipartimento
- Coordinatori dei Corsi di Studio attivi nel Dipartimento.

# RELAZIONE ANNUALE: struttura

La struttura della **Relazione** annuale (RA\_CPDS) 2017 era stata **modificata** in base a quanto previsto nel documento AVA 2 (Allegato 7 Scheda Relazione CPDS).

Alla luce delle semplificazioni introdotte a livello dei quadri e degli aspetti da trattare, il Presidio della Qualità ha ritenuto **necessario che l'analisi delle CPDS riguardi tutti i quadri della Relazione**.

**SI RACCOMANDA:** di riportare **soltanto osservazioni relative agli aspetti oggetto di analisi** (evitando possibilmente riferimenti personali).

**SI RACCOMANDA:** di **contattare l'ufficio per risolvere eventuali problematiche di funzionamento dei link del documento, di accesso alle banche dati...**

Rif. Quadro modello precedente	Quadro	Oggetto
Ex F	A	Analisi e proposte su gestione e utilizzo dei questionari relativi alla soddisfazione degli studenti
Ex C	B	Analisi e proposte in merito a materiali e ausili didattici, laboratori, aule, attrezzature, in relazione al raggiungimento degli obiettivi di apprendimento al livello desiderato
Ex D	C	Analisi e proposte sulla validità dei metodi di accertamento delle conoscenze e abilità acquisite dagli studenti in relazione ai risultati di apprendimento attesi
Ex E	D	Analisi e proposte sulla completezza e sull'efficacia del Monitoraggio annuale e del Riesame ciclico
EX G	E	Analisi e proposte sull'effettiva disponibilità e correttezza delle informazioni fornite nelle parti pubbliche della SUA-CdS
<b>NEW</b>	F	<b>Ulteriori proposte di miglioramento</b>

su qualificazione dei docenti

Ex A	Analisi e proposte su funzioni e competenze richieste dalle prospettive occupazionali e di sviluppo personale e professionale, tenuto conto delle esigenze del sistema economico e produttivo
Ex B	Analisi e proposte su efficacia dei risultati di apprendimento attesi in relazione alle funzioni e competenze di riferimento (coerenza tra le attività formative programmate e gli specifici obiettivi formativi programmati)

- Compilare **tutti i quadri** della relazione (la struttura della Relazione è stata semplificata in AVA 2.0, non sono più presenti quadri relativi al progetto del corso che non era necessario compilare tutti gli anni;
- La relazione è relativa **a ciascun CdS** e viene caricata in SUA-CDS relativamente al CdS: è possibile compilare un'unica relazione per un gruppo omogeneo di CdS (percorso 3+2 o area omogenea) ma deve contenere **espliciti riferimenti a ciascun CdS**;
- Il documento non va modificato nella struttura: non devono essere eliminati i riquadri e i testi contenuti (fonti informazioni e quesiti guida che rappresentano le indicazioni che il PQ ha fornito come linee guida alle CPDS).

**UTILIZZARE PER CIASCUNA RELAZIONE IL MODELLO INVIATO SALVANDO IL FILE CON IL NOME DEL CDS O DEI GRUPPI DI CDS ANALIZZATI**

# RELAZIONE ANNUALE: Le sezioni del documento - Informazioni generali - 1



Informazioni generali

DIPARTIMENTO						precompilato
CREDENZIALI-DIPARTIMENTO-SCHEDA-SUA-CDS						
Username				Password		
Corsi di Studio attivi a.a. 2020/21						
Codice	Nome	Tipo	Sede	Classe	CODICIONE	
precompilato						
precompilato						
precompilato						
Composizione Commissione Paritetica						
Nominata	Inserire data					
Modificata/Integrata	Inserire data					
Verbale Consiglio Dipartimento	Inserire numero e data					
Breve descrizione modifiche intervenute	(indicare i componenti sostituiti dalla nomina della Commissione e le motivazioni)					
Sito web	precompilato					
Presidente	precompilato					
Docente	precompilato					
Docente	precompilato					
Docente	precompilato					

In questa sezione troverete username e password per l'accesso a SUA-CdS

**NB: qualora la relazione venisse inviata a NV e PQ esclusivamente in formato pdf, ricordarsi di cancellare preventivamente username e pw**

Parte precompilata da non modificare

E' necessario indicare tutte le date di nomina e modifica della CPDS

**NB: il modello con le parti precompilate sarà inviato nei prossimi giorni**

Parte precompilata aggiornabile se necessario

# RELAZIONE ANNUALE: Le sezioni del documento - Informazioni generali - 2



La Commissione Paritetica si è riunita per la discussione degli argomenti riportati nei quadri della presente Relazione come riportato di seguito:

Data incontro	Tipo incontro (in presenza/telematico*)	Argomenti trattati / Ordine del giorno	Numero presenti	
			Docenti	Studenti
.../.../... ...				
.../.../... ...				
.../.../... ...				

\* *La modalità telematica solo per le attività di tipo istruttorio.*

E' necessario indicare le date delle riunioni della CPDS finalizzate alla discussione degli argomenti e all'approvazione della relazione. Le riunioni possono essere in presenza o telematiche (solo per le attività di tipo istruttorio), vanno indicati brevemente gli argomenti trattati (o, se previsto, l'OdG), va indicata la numerosità dei componenti presenti (sia docenti che studenti).

In particolare dare evidenza delle **eventuali audizioni di studenti iscritti a CdS non rappresentati** nella CPDS.

**Le riunioni vanno verbalizzate e i relativi verbali vanno conservati dalla CPDS (in una sezione intranet del sito di dipartimento).**

# RELAZIONE ANNUALE: Le sezioni del documento - Informazioni generali - 3



**E' lo spazio in cui inserire la sintesi del verbale (o dei verbali) in cui vanno riportate le motivazioni delle scelte metodologiche adottate dalla Commissione.**

**I verbali vanno conservati dalla CPDS: qui va inserita esclusivamente la sintesi.**

## **Sintesi del verbale di approvazione della Relazione Annuale**

*Nella sintesi dovrà essere riportata la metodologia di analisi adottata dalla Commissione, con particolare riferimento alle motivazioni della scelta del livello di analisi (gruppi omogenei di corsi di studio, singolo corso di studio).*

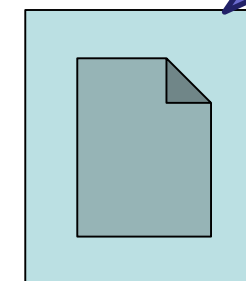
# RELAZIONE ANNUALE: Le sezioni del documento - La struttura dei Quadri di analisi



<b>Quadro ...: Titolo del quadro</b>	
<b>Obiettivo dell'analisi</b>	
<b>Fonti di informazione</b> Sono elencate le specifiche fonti di informazioni che permettono di svolgere l'analisi richiesta dal quadro	
<b>Quesiti guida dell'analisi coerenti con le Linee Guida ANVUR per l'accreditamento periodico</b>	
<b>Punti di attenzione</b>	<b>Aspetti da considerare</b>
...	• ... Sono elencati alcuni quesiti strutturati in modo da guidare l'analisi.
...	• ... Sono stati presi a riferimento i punti di attenzione seguiti dalle CEV nelle verifiche per l'Accreditamento periodico
<b>Analisi</b> Nel caso in cui la relazione sia strutturata per gruppi omogenei di corsi di studio, è opportuno indicare se la risposta riguarda uno o più corsi (e quali). <b>NB: In caso di necessità di chiarimenti sulle informazioni rese disponibili nella SUA, nel Riesame ciclico o nella Scheda di monitoraggio è opportuno contattare i Coordinatori dei CdS (aspetti specifici del corso) o l'Unità QSV (aspetti generali o procedurali)</b>	
<b>Criticità evidenziate</b> Vanno riportate le criticità evidenziate dall'analisi. Nel caso in cui la relazione sia strutturata per gruppi omogenei di corsi di studio, è opportuno indicare se la criticità riguarda uno o più corsi (e quali). <b>NB anche i corsi eccellenti possono avere qualche aspetto che, pur non essendo «critico» può essere migliorato</b>	
<b>Proposte per il miglioramento</b> Vanno riportate le proposte di miglioramento rispetto alle criticità evidenziate nel riquadro precedente.	

Laddove pertinente è indicato il riferimento a specifici indicatori del requisito R3 con il link al file contenente il quadro dei punti di attenzione

Collegamento al Modello  
Relazione Annuale CPDS



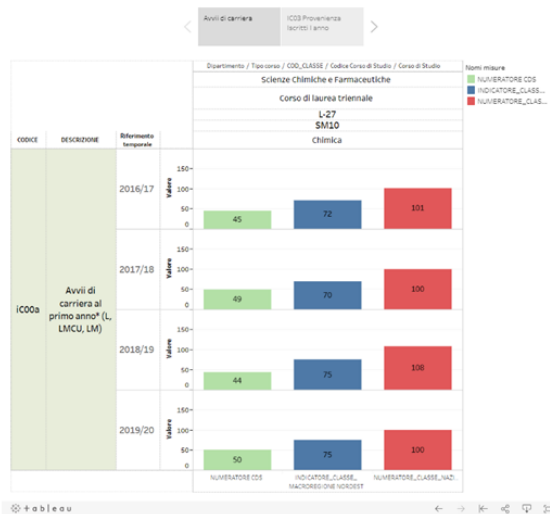
# L'ANALISI DEI DATI: i suggerimenti forniti ai CdS per la redazione della SMA - 1



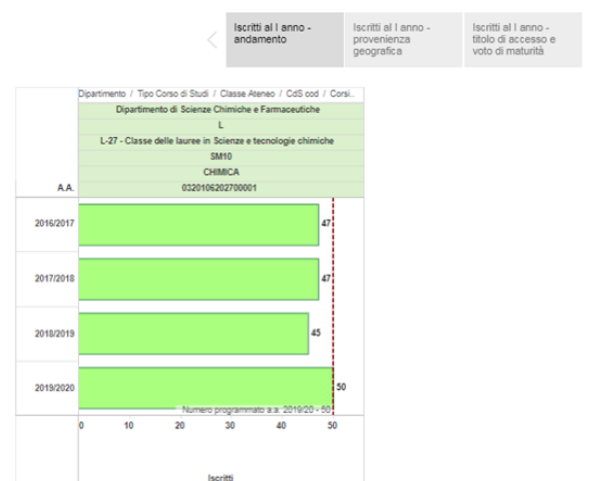
Alcuni spunti per il  
Quadro D

INGRESSO  
alcuni esempi

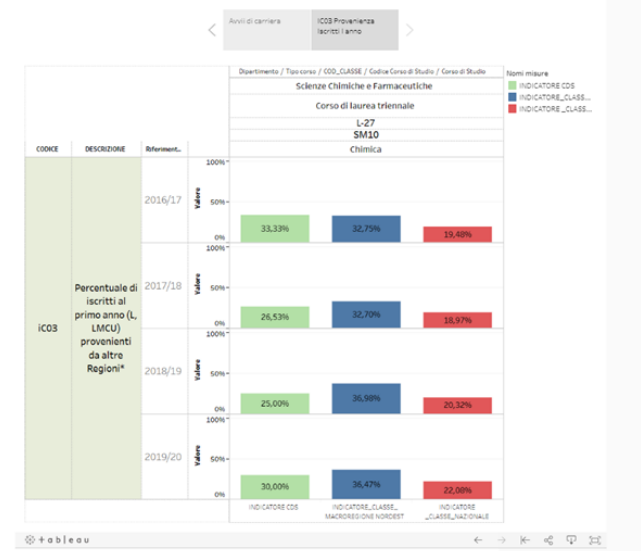
Indicatori ANVUR 2020 Ingresso



Dati di Ingresso UNITS 2020



Indicatori ANVUR 2020 Ingresso



Commentare i due grafici in parallelo in quanto si completano

Non commentare i valori assoluti in confronto con i dati macroregionali e nazionali perché gli Atenei hanno dimensioni diverse... confrontare solo gli andamenti

*Es: Il numero di iscritti al 1° anno è sostanzialmente stabile, in linea con il dato medio a livello macroregionale e nazionale, con un lieve miglioramento che ha portato a saturare il numero programmato previsto pari a 50.*

*Si osservano delle fluttuazioni nell'attrattività di studenti provenienti da fuori regione, che si attesta a valori lievemente al di sotto di quelli macroregionali, ma significativamente più elevati di quelli nazionali.*

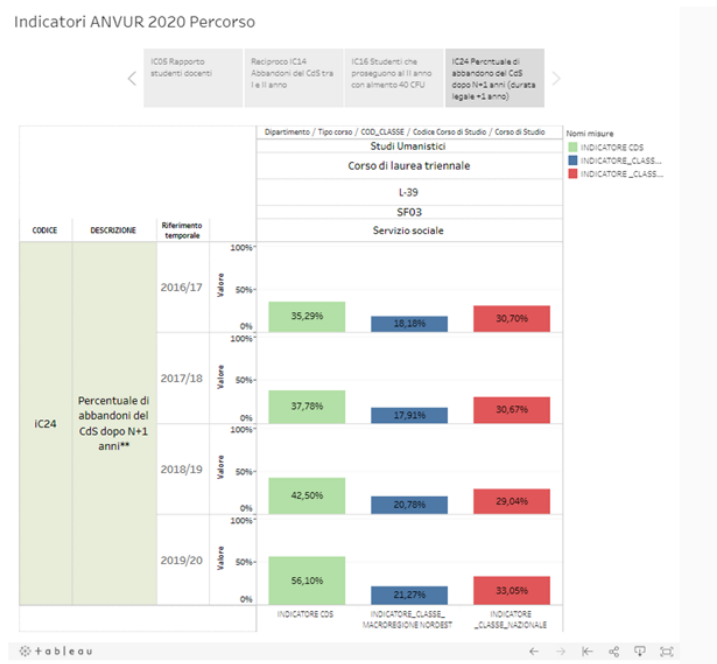


# L'ANALISI DEI DATI: i suggerimenti forniti ai CdS per la redazione della SMA - 2



Alcuni spunti per il Quadro D

**PERCORSO**  
alcuni esempi



Commentare in parallelo i due aspetti degli abbandoni.

Verificare ad esempio se al dato sugli abbandoni I-II anno corrisponde anche qualche criticità rispetto alla % di studenti che proseguono al II anno avendo acquisito almeno 40 CFU.

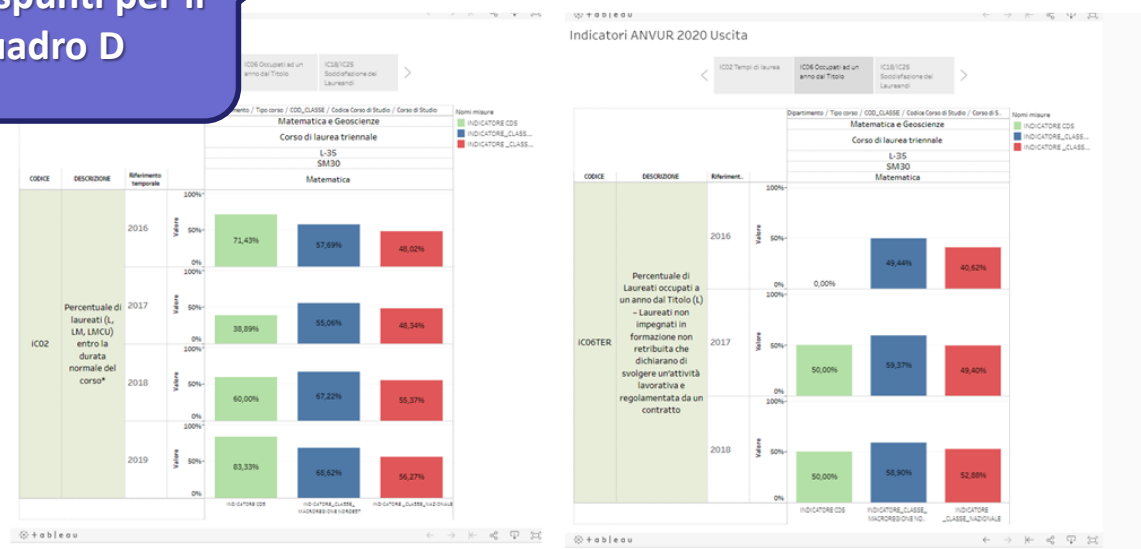
*Es: Gli abbandoni tra il I e il II anno (iC14) si attestano a livelli simili o lievemente superiori rispetto al dato macroregionale, risultando invece significativamente inferiori alla media nazionale. Decisamente elevati, sia rispetto al dato macroregionale sia rispetto al dato nazionale, e con un trend in aumento gli abbandoni complessivi sulla durata del corso (iC24)...*

# L'ANALISI DEI DATI: i suggerimenti forniti ai CdS per la redazione della SMA - 3



Alcuni spunti per il Quadro D

USCITA  
alcuni esempi



Es: Elevata e in aumento la % di laureati entro la durata normale del corso (iC02) con valori significativamente più alti sia del dato macroregionale, sia del dato nazionale.

Più bassa invece sia del dato macroregionale sia del dato nazionale la % di laureati occupati ad un anno dal titolo (iC06). Si iscrivono alla LM? Si può vedere in Almalaurea quanti dichiarano di proseguire gli studi e utilizzare tale informazione per commentare.

Gruppo A - Indicatori Didattica (DM 987/2016, allegato E)													
Indicatore	Anno	CdS			Media Ateneo			Media Area Geografica non telematici			Media Atenei NON Telematici		
		Numeratore	Denominatore	Indicatore	Numeratore	Denominatore	Indicatore	Numeratore	Denominatore	Indicatore	Numeratore	Denominatore	Indicatore
iC01	2015	32	64	50,0%	-	-	-	75,3	151,9	49,6%	62,3	147,7	42,2%
	2016	35	83	42,2%	-	-	-	86,2	173,3	49,7%	69,6	163,0	42,7%
	2017	53	118	44,9%	-	-	-	101,2	193,4	52,3%	78,2	179,7	43,5%
	2018	75	154	48,7%	-	-	-	104,2	217,7	47,9%	80,4	197,7	40,7%
iC02	2015	7	12	58,3%	-	-	-	20,2	36,2	55,8%	15,8	31,4	50,4%
	2016	10	14	71,4%	-	-	-	18,3	31,8	57,7%	15,2	31,6	48,0%
	2017	7	18	38,9%	-	-	-	19,3	35,1	55,1%	15,3	31,6	48,3%
	2018	12	20	60,0%	-	-	-	26,9	40,0	67,2%	18,8	34,0	55,4%
	2019	10	12	83,3%	-	-	-	26,0	37,9	68,6%	20,4	36,3	56,3%

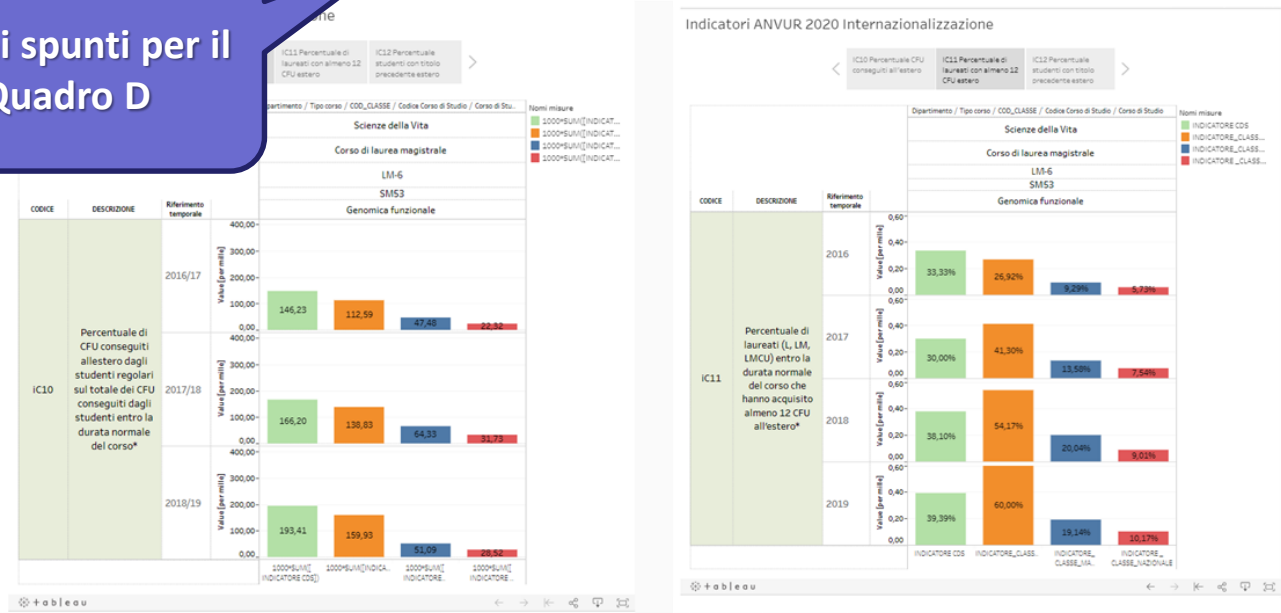
Attenzione!!! La % di laureati regolari dal 2018 al 2019 è aumentata, ma in realtà il numero assoluto di laureati regolari è diminuito ed è diminuito ancor di più il numero di laureati totali al denominatore... valutare quindi quale può essere la motivazione

# L'ANALISI DEI DATI: i suggerimenti forniti ai CdS per la redazione della SMA - 4



Alcuni spunti per il Quadro D

## INTERNAZIONALIZZAZIONE alcuni esempi



Es: Elevata e in costante aumento la % di CFU acquisiti all'estero (iC10) con valori significativamente più alti sia del dato macroregionale, sia del dato nazionale.

Anche la % di laureati che acquisisce almeno 12 CFU all'estero (iC11) è decisamente più elevata rispetto al dato macroregionale e nazionale, anche se inferiore al dato dei corsi della medesima classe presenti in Ateneo. **Abbiamo una spiegazione da riportare?**

Gruppo B - Indicatori Internazionalizzazione (DM 987/2016, allegato E)													
Indicatore	Anno	CdS			Media Ateneo			Media Area Geografica non telematici			Media Atenei NON Telematici		
		Numeratore	Denominatore	Indicatore	Numeratore	Denominatore	Indicatore	Numeratore	Denominatore	Indicatore	Numeratore	Denominatore	Indicatore
IC10	2015	167	4.405	37,9%	317,0	2.501,0	126,7%	97,0	2.886,1	33,6%	67,1	3.199,8	21,0%
	2016	675	4.616	146,2%	296,0	2.629,0	112,6%	145,1	3.055,5	47,5%	70,6	3.161,1	22,3%
	2017	771	4.639	166,2%	436,0	3.140,5	138,8%	213,1	3.311,9	64,3%	103,0	3.247,6	31,7%
	2018	669	3.459	193,4%	512,5	3.204,5	159,9%	169,1	3.310,4	51,1%	92,2	3.234,8	28,5%
IC11	2015	12	30	400,0%	4,5	18,5	243,2%	2,0	25,2	79,3%	1,3	25,3	52,6%
	2016	6	18	333,3%	3,5	13,0	269,2%	1,8	19,0	92,9%	1,4	23,8	57,3%
	2017	12	40	300,0%	9,5	23,0	413,0%	3,2	23,8	135,8%	1,8	24,2	75,4%
	2018	16	42	381,0%	13,0	24,0	541,7%	5,3	26,4	200,4%	2,3	25,5	90,1%
	2019	13	33	393,9%	15,0	25,0	600,0%	5,0	26,1	191,4%	2,4	24,1	101,7%
IC12	2015	1	55	18,2%	2,0	33,0	60,6%	0,7	35,9	19,7%	0,9	44,3	20,0%
	2016	2	57	35,1%	0,5	34,0	14,7%	0,6	36,5	16,1%	1,1	44,1	25,2%
	2017	0	44	0,0%	0,5	40,5	12,3%	0,6	38,5	16,8%	1,4	44,4	31,7%
	2018	0	45	0,0%	0,5	34,5	14,5%	1,0	37,7	26,5%	1,6	44,5	34,9%
	2019	1	60	16,7%	1,5	34,5	43,5%	1,4	44,4	30,5%	1,7	45,7	37,4%

Attenzione!!! Se guardiamo il trend del CdS, teniamo presente che la % di iC10 è aumentata molto, ma sono diminuiti sia Numeratore che Denominatore....

I valori sono comunque molto più alti dei dati nazionali e regionali, quindi il commento è corretto.

# L'ANALISI DEI DATI: i suggerimenti forniti ai CdS per la redazione della SMA - 5



Alcuni spunti per il Quadro D

## QUALIFICAZIONE DOCENTI alcuni esempi



Es: Il valore dell'indicatore di qualità della ricerca dei docenti (iC09) si attesta in modo stabile al valore 1, superiore quindi al livello minimo di 0,8 previsto, in linea con il dato a livello macroregionale e nazionale.

In lieve diminuzione, ma sostanzialmente in linea con il dato macroregionale e nazionale, la % di ore di didattica erogate da docenti a tempo indeterminato (iC19), segno di una buona solidità del corpo docente.

# RELAZIONE ANNUALE: Quadro F – A che serve?



**R2.B.1 - Autovalutazione dei CdS e dei Dipartimenti e verifica da parte del Nucleo di Valutazione...**

*“Dalla visita in loco emergono indicazioni circa l’analisi, l’individuazione e la segnalazione agli organi di governo di problemi di carattere comune, ma **non c’è ancora sufficiente evidenza di una gestione sistematica di eventuali azioni di miglioramento, presenti nei documenti di AQ (rapporti di riesame, relazioni delle CPDS), non attuabili direttamente al livello di CdS o Dipartimento e che richiedano un intervento degli organi di Ateneo.**”*

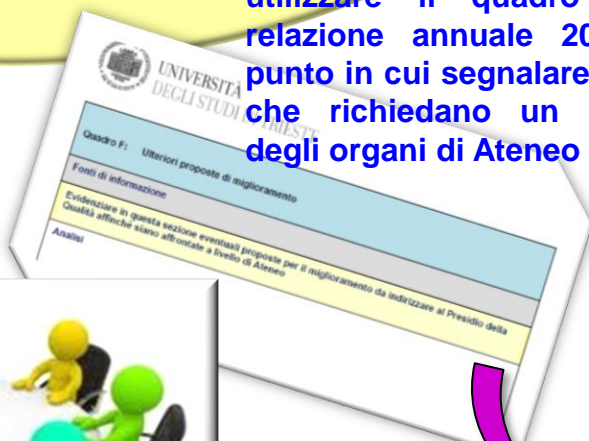


**Miglioramento**



OO.AA.

utilizzare il quadro F della relazione annuale 2019 come punto in cui segnalare questioni che richiedano un intervento degli organi di Ateneo



CEV



CPDS



PQ



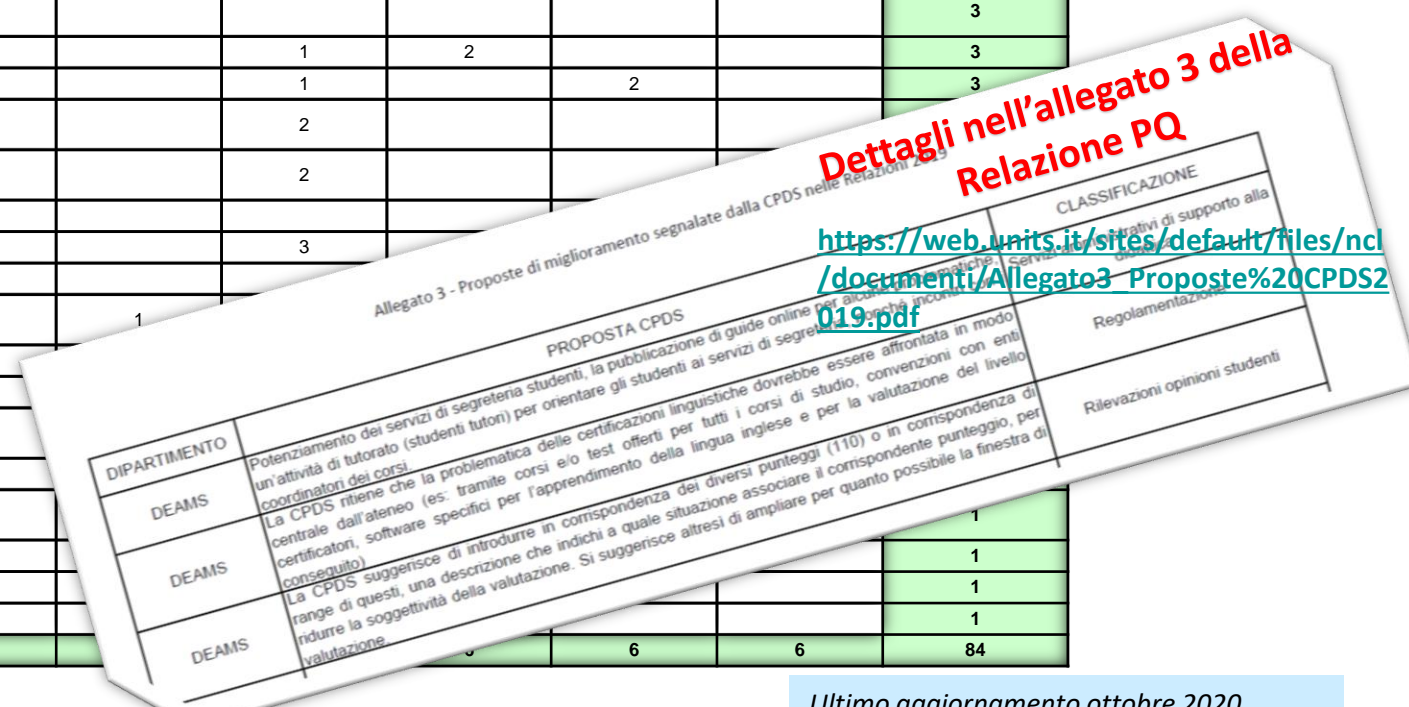
# RELAZIONE ANNUALE: Quadro F – Le proposte

CLASSIFICAZIONE PROPOSTE	DIPARTIMENTO									Totale proposte
	DEAMS	DF	DIA	DMG	DSCF	DSCM	DSU	DSV	IUSLIT	
Servizi amministrativi di supporto alla didattica	1	1		2		6	2	1		13
Servizi di ristorazione				2		5		1	1	9
Rilevazioni opinioni studenti	3		2		2				2	9
Sale di lettura - disponibilità e adeguatezza						4	1	1		6
Aule didattiche - disponibilità e adeguatezza		2				2			1	5
Sale di lettura - orari di apertura						4				4
Sale di lettura - impianti e arredi				3						3
Biblioteche						1	2			3
Laboratori						1		2		3
Aule didattiche - comfort ambientale		1				2				3
Aule didattiche - dotazioni		1				2				3
Sito web	2			1						3
Aule informatiche						3				3
Regolamentazione	1			1						2
Servizi di internazionalizzazione		1			1					2
Servizi di trasporto										1
Personale docente		1								1
Aule didattiche - manutenzione										1
Tirocini e stage										1
Partecipazione studentesca				1						1
Relazione CPDS			1							1
Servizi informatici				1						1
Servizi di supporto IT										1
<b>Totale proposte</b>	<b>7</b>	<b>7</b>	<b>3</b>	<b>11</b>				<b>6</b>	<b>6</b>	<b>84</b>

50%  
delle  
segnalazioni

Dettagli nell'allegato 3 della  
Relazione PQ

<https://web.units.it/sites/default/files/ncf/documenti/Allegato3-Proposte%20CPDS2019.pdf>



# RELAZIONE ANNUALE: LE PRINCIPALI FONTI DI INFORMAZIONE



FONTI DATI	QUADRO RA_CPDS	OGGETTO
SUA-CDS: Quadro B6 SUA-CDS: Quadro B7 SISVALDIDAT Sito web PQ Risultati inviati a CPDS	A	Analisi e proposte su gestione e utilizzo dei questionari relativi alla soddisfazione degli studenti
SUA-CDS: Quadro B3 SUA-CDS: Quadro B4 SISVALDIDAT Guida On-Line ESSE3	B	Analisi e proposte in merito a materiali e ausili didattici, laboratori, aule, attrezzature, in relazione al raggiungimento degli obiettivi di apprendimento al livello desiderato
SUA-CDS: Quadro B1 SUA-CDS: Quadro B3 SISVALDIDAT Guida On Line Esse3	C	Analisi e proposte sulla validità dei metodi di accertamento delle conoscenze e abilità acquisite dagli studenti in relazione ai risultati di apprendimento attesi
SUA-CDS: Quadro D4 Monitoraggio annuale: INDICATORI	D	Analisi e proposte sulla completezza e sull'efficacia del monitoraggio annuale e del riesame ciclico
SUA-CDS: tutte le sezioni UNIVERSITALY	E	Analisi e proposte sull'effettiva disponibilità e correttezza delle informazioni fornite nelle parti pubbliche della SUA-CdS
	F	Ulteriori proposte di miglioramento

Per visualizzare le schede SUA-CDS dei corsi di studi del Dipartimento:

- collegarsi al portale all'indirizzo <http://ava.miur.it/>;
- selezionare l'ateneo (Università di Trieste);
- inserire username e password del dipartimento;
- selezionare l'anno di riferimento sulla sinistra (HOME 2018 o HOME 2019 o HOME 2020);
- selezionare "Gestione Schede SUA" e cliccare su "VISUALIZZA SCHEDE";
- per visualizzare la scheda del singolo corso cliccare su "COMPILA SCHEDE".



# ESITI VISITA DI ACCREDITAMENTO 2018

INDICATORE		PUNTO DI ATTENZIONE		L-32 STAN	LM-13 CTF	L-41 SIAFA	LM-62&LM-63 SC GOVERNO	L-9 ING NAVALE	LM-87 SERV SOC
R3.A	Definizione degli obiettivi, progettazione e architettura del CdS	R3.A.1	Progettazione del CdS e consultazione iniziale delle parti interessate	6	7	6	8	8	5
		R3.A.2	Definizione dei profili in uscita	8	6	8	8	5	6
		R3.A.3	Coerenza tra profili e obiettivi formativi	8	7	8	8	6	6
		R3.A.4	Offerta formativa e percorsi	8	7	7	7	7	7
		PUNTEGGIO MEDIO INDICATORE		7,50	6,75	7,25	7,75	6,50	6,00
		VALUTAZIONE DELL'INDICATORE		MOLTO POSITIVO	PIENAMENTE SODDISFACENTE	PIENAMENTE SODDISFACENTE	MOLTO POSITIVO	PIENAMENTE SODDISFACENTE	SODDISFACENTE
R3.B	Strategie di gestione della didattica	R3.B.1	Orientamento e tutorato	7	7	8	7	7	6
		R3.B.2	Conoscenze richieste in ingresso e recupero delle carenze	8	7	5	7	7	5
		R3.B.3	Organizzazione di percorsi flessibili e metodologie didattiche	6	6	7	7	7	7
		R3.B.4	Internazionalizzazione della didattica	6	7	7	5	6	5
		R3.B.5	Modalità di verifica dell'apprendimento	6	6	8	8	7	6
		PUNTEGGIO MEDIO INDICATORE		6,60	6,60	7,00	6,80	6,80	5,80
VALUTAZIONE DELL'INDICATORE		PIENAMENTE SODDISFACENTE	PIENAMENTE SODDISFACENTE	PIENAMENTE SODDISFACENTE	PIENAMENTE SODDISFACENTE	PIENAMENTE SODDISFACENTE	SODDISFACENTE		
R3.C	Risorse umane, servizi e strutture di supporto	R3.C.1	Dotazione e qualificazione del personale docente	7	7	7	7	6	7
		R3.C.2	Dotazione di personale, strutture e servizi di supporto alla didattica	7	7	7	6	7	8
		PUNTEGGIO MEDIO INDICATORE		7,00	7,00	7,00	6,50	6,50	7,50
		VALUTAZIONE DELL'INDICATORE		PIENAMENTE SODDISFACENTE	PIENAMENTE SODDISFACENTE	PIENAMENTE SODDISFACENTE	PIENAMENTE SODDISFACENTE	PIENAMENTE SODDISFACENTE	MOLTO POSITIVO
R3.D	Monitoraggio, revisione delle strategie, azioni di miglioramento	R3.D.1	Contributo dei docenti e degli studenti	7	7	7	7	7	6
		R3.D.2	Coinvolgimento degli interlocutori esterni	6	7	7	8	8	7
		R3.D.3	Revisione dei percorsi formativi	7	7	8	7	6	6
		PUNTEGGIO MEDIO INDICATORE		6,67	7,00	7,33	7,33	7,00	6,33
		VALUTAZIONE DELL'INDICATORE		PIENAMENTE SODDISFACENTE	PIENAMENTE SODDISFACENTE	PIENAMENTE SODDISFACENTE	PIENAMENTE SODDISFACENTE	PIENAMENTE SODDISFACENTE	SODDISFACENTE
MEDIA CDS				6,93	6,79	7,14	7,14	6,71	6,21

Evidenza dei punti di attenzione dei CdS che hanno ottenuto il punteggio più alto in ateneo (8) e il punteggio più basso in ateneo (5)

Le CPDS dei Dipartimenti con CdS visitati dalla CEV possono già in quest'occasione iniziare a indicare proposte di miglioramento relativamente ad eventuali aspetti di pertinenza della CPDS evidenziati dalla CEV come critici (raccomandazione) o migliorabili. In tal caso si chiede di evidenziare adeguatamente tali proposte affinché possano essere prese in carico dal CdS e/o dal Dipartimento. A tal fine saranno trasmesse a tali CPDS, unitamente al modello per la Relazione, le Schede di Valutazione redatte dalla CEV.



## LINEE GUIDA PQ FUNZIONAMENTO CPDS:

<https://web.units.it/presidio-qualita/documenti/doc-37451>

- Il PQ, dopo aver recepito le osservazioni ricevute dalle CPDS nell'autunno 2018, ha approvato le **Linee Guida per il funzionamento delle CPDS** nella riunione del 27 giugno 2019 e le ha inviate ai Presidenti delle CPDS e ai Direttori e Delegati Didattica di Dipartimento via mail il 23 luglio 2019 con la richiesta di diffusione all'interno delle CPDS e di adozione delle indicazioni.
- Come per tutti i documenti del Presidio, le **Linee Guida NON** si pongono come regolamento prescrittivo ma come indicazioni volte al miglioramento del funzionamento del sistema di AQ.

# DUBBI, NECESSITA' DI CHIARIMENTI.....



## Presidio della Qualità

e-mail: [presidioqualita@units.it](mailto:presidioqualita@units.it)

Sito web: <https://web.units.it/presidio-qualita>

Contatti: <http://www.units.it/strutture/index.php/from/abook/strutture/028637>

## Unità di staff Qualità Statistica e Valutazione

e-mail: [valutazione@amm.units.it](mailto:valutazione@amm.units.it)

Sito web: <http://web.units.it/ufficio-valutazione>

Contatti: <http://www.units.it/strutture/index.php/from/abook/area/ateneo/strutture/000545>